

ADVENT



U-STORAGE INSTRUKCJA UŻYTKOWNIKA

ADVUF7010A128

ADVUF7010A256

ADVUF7010A512

Wstęp

Dziękujemy za nabycie urządzenia U-Storage. Niniejsza instrukcja obsługi wyjaśnia sposób używania oprogramowania aplikacyjnego urządzenia.

Zalecenia dotyczące bezpieczeństwa

Przed użyciem urządzenia U-Storage, należy zastosować się do zaleceń bezpieczeństwa. Należy upewnić się, że urządzenie jest używane prawidłowo, zgodnie z procedurami opisanymi w niniejszej instrukcji obsługi.



Ostrzeżenie Ten znak wskazuje zalecenia w niniejszej instrukcji obsługi, które jeżeli zostaną zignorowane lub przeprowadzone w nieprawidłowy sposób mogą doprowadzić do poważnych obrażeń ciała lub uszkodzenia urządzenia.

Ostrzeżenia

- Nie należy demontować lub modyfikować żadnej części urządzenia, jeżeli nie jest to opisane w niniejszej instrukcji obsługi.
- Nie należy pozwolić na kontakt urządzenia z wodą lub innymi płynami. W przypadku, kiedy woda lub inne płyny dostaną się do wnętrza urządzenia, należy natychmiast odłączyć urządzenie od komputera. Kontynuacja obsługi urządzenia, może doprowadzić do pożaru lub porażenia prądem. Należy skonsultować się z dystrybutorem produktu lub najbliższym centrum serwisowym.
- W celu uniknięcia ryzyka porażenia prądem, nie należy włączać lub odłączać urządzenia od zasilania z mokrymi rękami.
- Nie należy umieszczać urządzenia w pobliżu źródeł gorąca lub wystawiać na bezpośrednie działanie ognia lub ciepła.
- Nigdy nie należy stawiać urządzenia w pobliżu urządzeń generujących silne pole elektromagnetyczne. Wystawianie na silne pola elektromagnetyczne może doprowadzić do wadliwego działania urządzenia lub uszkodzenia danych.

Wymagania systemowe

W celu zapewnienia prawidłowego działania urządzenia, muszą zostać spełnione minimalne wymagania oprogramowania i sprzętu.

- Model komputera IBM PC/AT Compatible, Power Macintosh, PowerBook, iMAC lub iBook
- System operacyjny Windows 98 Second Edition, Windows Millennium Edition (Windows ME), Windows 2000, Windows XP, Windows 2003 Server, Linux 2.4 lub nowszy, Mac OS 9.0 lub nowszy
- Interfejs USB
- Wolna przestrzeń na dysku twardym Nie mniejsza od 3 MB
 - Windows 98 SE nie obsługuje domyślnego sterownika pamięci masowej. Należy zainstalować sterownik połączony z urządzeniem.
 - Oprogramowanie aplikacyjne może pracować tylko na Microsoft Windows 2000/XP.
 - Jednak podstawowe funkcje U-Storage mogą być obsługiwane we wszystkich powyższych systemach operacyjnych.

Funkcje podstawowe

1. Plug and Play



Po podłączeniu urządzenia do portu USB komputera, w oknie menedżera pliku wyświetli się ikona "Removable Disk" (Dysk wymienny). W **Macintosh**, po podłączeniu U-Storage do portu USB. Wyświetli się ikona dysku w "Desktop" (Pulpit).

W **Linux** OS, można podłączyć urządzenie zgodnie z poniższymi zaleceniami:

- Wykonać `cd/etc/sysconfig/ (cat/etc/sysconfig/hwconf| more)`
- Sprawdzić informacje dotyczące urządzenia w `hwconf`, zapisać punkt podłączenia.
- Utworzyć katalog w `/mnt` (np.: `mkdir /mnt/usbHD`)
- Następnie, wykonać podłączenie `/dev/sda1/mnt/usbHD` (jeżeli punkt podłączenia - `.dev/sda`)

2. Odczyt i zapis

Można wyszukiwać lub przechowywać pliki w urządzeniu jak na dysku twardym. Funkcja odczyt/zapis urządzenia jest taka sama jak na dysku twardym.

3. Odłączanie

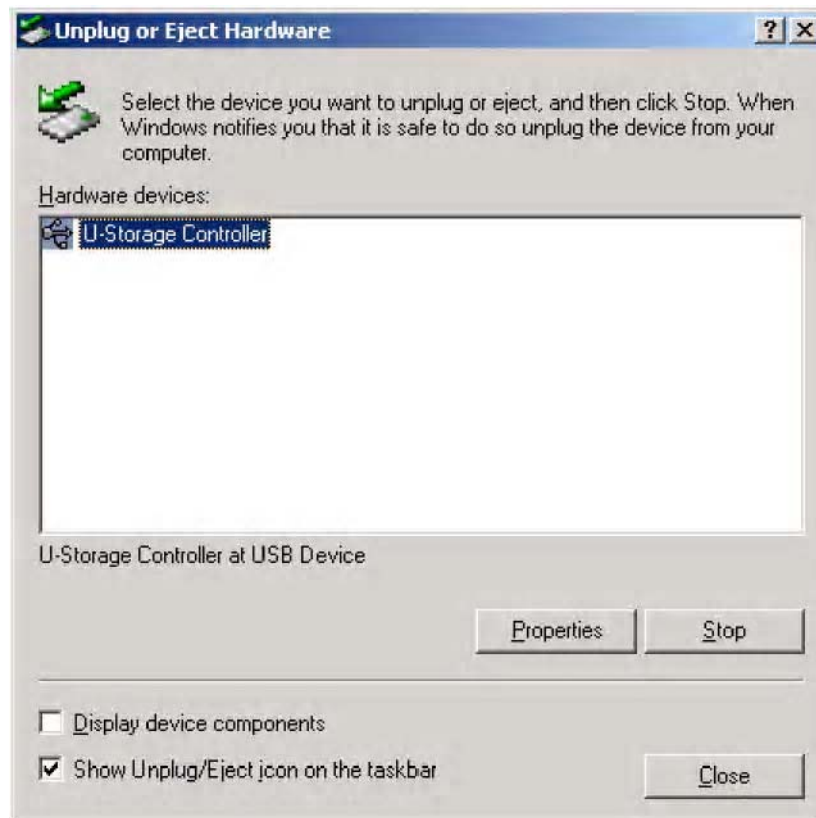
W celu zminimalizowania ryzyka utraty danych w Windows ME i 2000, należy postępować zgodnie z procedurą bezpiecznego usuwania. Można znaleźć ikonę bezpiecznego usuwania w pasku zadań komputera.



Kliknij dwa razy ikonę “safe removal” (bezpieczne usuwanie); na wyświetlaczu pojawi się okno “Unplug or Eject Hardware” (Odłącz lub wysuń urządzenie). Można wybrać urządzenie, przeznaczone do usunięcia. Następnie, kliknij przycisk [Stop]. Można odłączyć urządzenie od portu USB komputera.



Ostrzeżenie Przed usunięciem urządzenia U-Storage, należy upewnić się, że dioda LED nie miga. Kiedy dioda LED miga szybko, oznacza to, że istnieje przesył pomiędzy komputerem głównym a urządzeniem U-Storage. Nie należy usuwać urządzenia U-Storage w tym momencie. W innym przypadku, może to doprowadzić do uszkodzenia danych lub urządzenia U-Storage.



Ostrzeżenie Nieprzestrzeganie procedury bezpiecznego usuwania w systemach operacyjnych Windows ME i Windows 2000, może doprowadzić do utraty danych w wyniku wystąpienia problemu z “pamięcią podręczną”.

W systemach operacyjnych Macintosh, można przeciągnąć ikonę dysku wymiennego do kosza. Przeprowadzona zostanie funkcja "Eject" (Usuń).

W systemach operacyjnych Linux, należy postępować zgodnie z procedurą “umount” w celu odłączenia urządzenia.

Typ partycji

Z urządzeniem oprogramowania aplikacyjnego U-Storage, można zabezpieczyć urządzenia za pomocą hasła i partycję urządzenia w obszarach “Public” (ogólnodostępnych) i “Security (zabezpieczonych)

1. Obszar ogólnodostępny Nie ma hasła zabezpieczającego dla tego obszaru. W tym obszarze można wykonać dowolne funkcje podstawowe opisane w sekcji “Funkcje podstawowe”.
2. Obszar zabezpieczony Do tego obszaru nie ma dostępu bez wcześniejszego wprowadzenia hasła. Po zalogowaniu, urządzenie zostanie przełączone z “Public Area” (Obszaru ogólnodostępnego) do “Security Area” (Obszaru zabezpieczonego). Po przełączeniu zakończonym sukcesem, w tym obszarze można wykonać wszystkie dowolne funkcje podstawowe opisane w sekcji “Funkcje podstawowe”.

☞ Można przeglądać “Public Area” (Obszar ogólnodostępny) lub “Security Area” (Obszar zabezpieczony) tylko w tym samym czasie w tej samej numeracji jednostek logicznych dysku (napędzie).

W U-Storage, można podzielić na partycje obszar pamięci urządzenia w jeden z następujących sposobów:

1. Tylko obszar ogólnodostępny(pojedyncza partycja)

Urządzenie jest dostępne dla każdego.

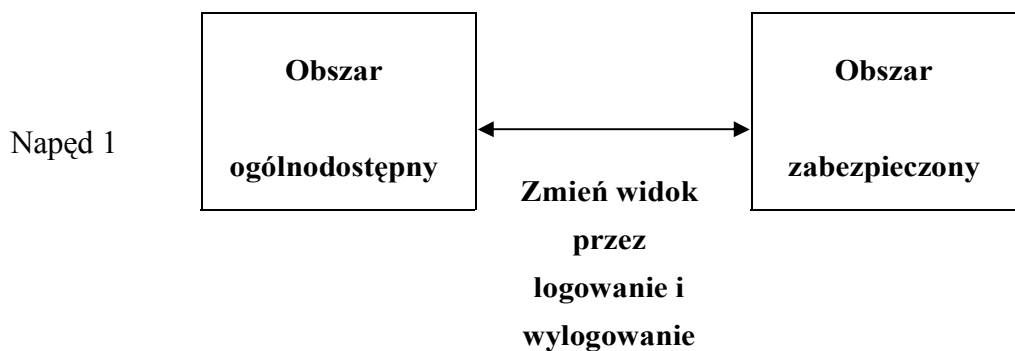
2. Jeden obszar ogólnodostępny i obszar zabezpieczony (pojedyncza partycja)

Podział na partycje urządzenia na dwa obszary w jednym napędzie: Obszar ogólnodostępny i obszar zabezpieczony. Dostęp do obszaru zabezpieczonego tylko po wprowadzeniu hasła.

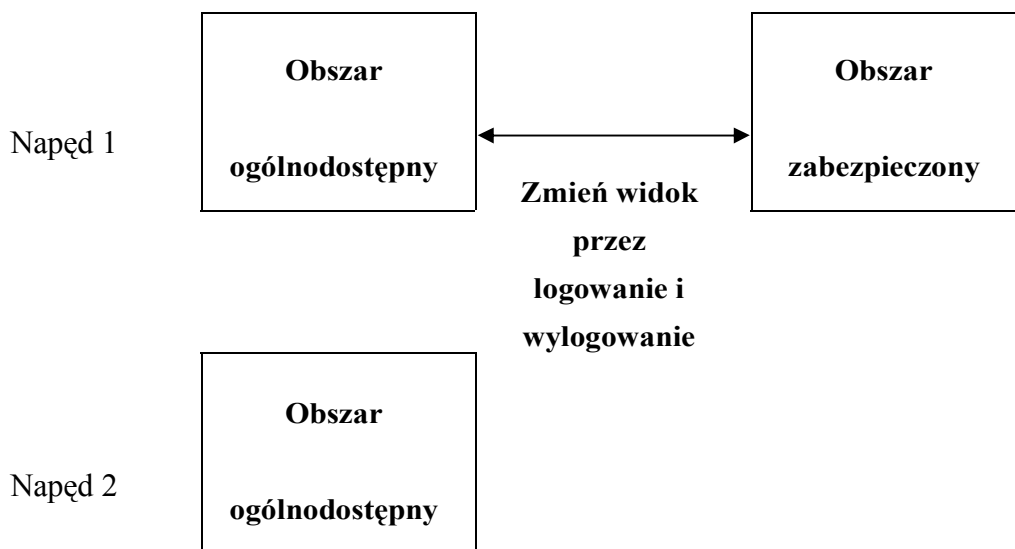
3. Dwa obszary ogólnodostępne i jeden obszar zabezpieczony (partycja podwójna)

Podział na partycje urządzenia na trzy obszary w dwóch napędach: Obszar ogólnodostępny i obszar zabezpieczony w napędzie 1 i obszar ogólnodostępny w napędzie 2.

Patrz poniższa ilustracja.



Niniejsza ilustracja pokazuje szczegółowe operacje pojedynczego napędu.



Niniejsza ilustracja pokazuje szczegółowe operacje złożonych napędów.

Funkcji Partycji.	Zabezpieczenie	Obszar ogólnodostępny tylko do odczytu	Hasło	Numeracja jednostek logicznych dysku	Litery dysku w OS
Tylko obszar ogólnodostępny	Nie	Nie	Nie	1 (Napęd 1)	1
Jeden obszar ogólnodostępny i obszar zabezpieczony (pojedyncza partycja)	Tak	Nie	Tak	1 (Napęd 1)	1
Dwa obszary ogólnodostępne i jeden obszar zabezpieczony (partycja podwójna)	Tak	Nie	Tak	2 (Napęd 1 i 2)	2

Niniejsza tabela opisuje działanie z trzema rodzajami

Używanie oprogramowania U-Storage w platformie Windows

Instalacja sterownika USB:

- W Windows 98 SE, należy odłączyć i ponownie podłączyć urządzenie U-Storage po zainstalowaniu sterownika.

W systemach Windows NT, użytkownicy powinni zarejestrować się jako Administrator w celu używania programu.

Używanie U-Storage po raz pierwszy:

U-Storage.exe można znaleźć w urządzeniu U-Storage i folderze “software” (oprogramowanie) sterownika CD.



Ostrzeżenie U-Storage.exe może obsługiwać tylko jedno urządzenie w tym samym czasie. W innym przypadku, U-Storage.exe może nie działać prawidłowo lub doprowadzić do utraty danych.



Domyślnie, urządzenie jest niezabezpieczone. Funkcja “Create Partition” (Utwórz partycję) będzie aktywna po uruchomieniu oprogramowania po raz pierwszy.

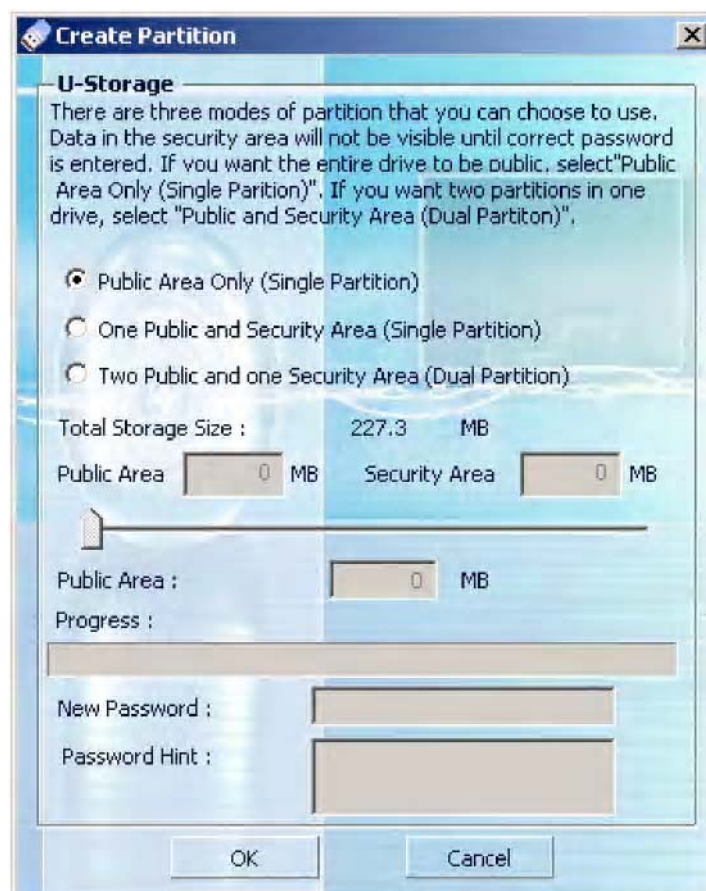
U-Storage - Tworzenie partycji:

Można wykonać działanie [Create Partition] na U-Storage.

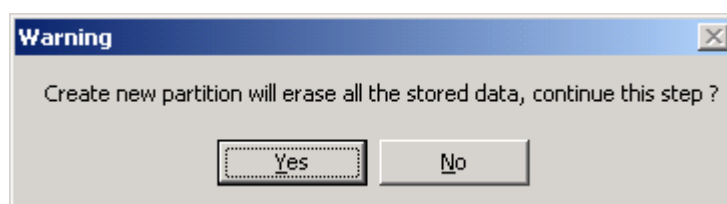


Ostrzeżenie Działanie [Create Partition] spowoduje skasowanie wszystkich danych w urządzeniu. Działanie nie jest odwracalne. Jeżeli jest to konieczne, należy utworzyć kopie zapasowe danych przed podjęciem działania. Należy również zamknąć wszystkie aktywne programy i okna na ekranie komputera.

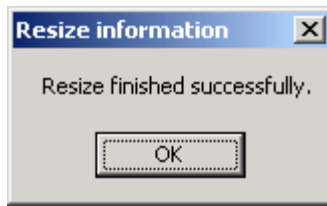
1. Kliknij przycisk [Create Partition] w oknie zarządzania U-Storage. Okno "Create Partition" (Utwórz partycję) pojawi się na wyświetlaczu.



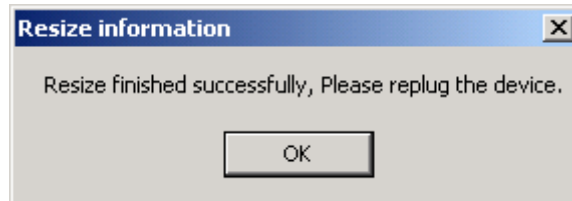
2. Wybierz rodzaj partycji.
3. W przypadku wybrania "One Public and Security Area (Single Partition)" (Jeden obszar ogólnodostępny i obszar zabezpieczony - pojedyncza partycja) lub "Two Public and One Security Area (Dual Partition)" (Dwa obszary ogólnodostępne i jeden obszar zabezpieczony - podwójna partycja), można ustawić hasło w celu uzyskania dostępu do obszaru zabezpieczonego w oknie "New Password" (Nowe hasło). Maksymalna długość hasła - 8 znaków. Można wprowadzić wskazówkę dla nowego hasła w oknie "Password Hint" (Wskazówka hasła). Wskazówka zostanie wyświetlona po naciśnięciu przycisku "Hint" (Wskazówka) w oknie "Login" (Zaloguj). Maksymalna długość wskazówki - 32 znaki. Po zakończeniu ustawienia, kliknij przycisk [OK]. Okno "Confirmation" (Potwierdzenie) pojawi się.



4. Po zakończeniu zmiany wielkości obrazu, pojawi się następujący komunikat.



Po pojawieniu się następującego komunikatu, należy ponownie podłączyć urządzenie.



5. Po zakończeniu "Create Partition" (Utwórz partycję), program "U-Storage.exe" zostanie automatycznie skopiowany do "Public Area (Drive1)" (Obszaru ogólnodostępnego - napęd 1).

Logowanie do obszaru zabezpieczonego:

Jeżeli partycja została ustawiona z zabezpieczeniem, można przeprowadzić funkcję logowania “Login” w celu uzyskania dostępu do obszaru zabezpieczonego.



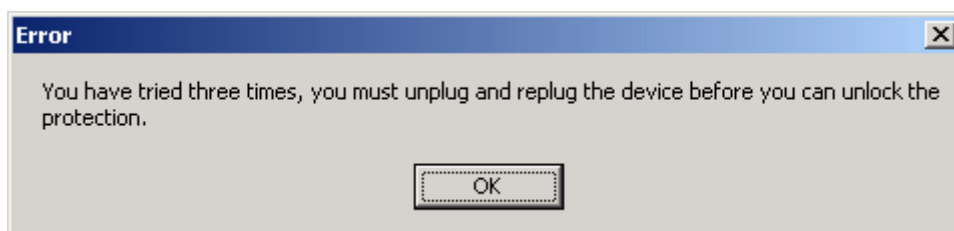
Ostrzeżenie W czasie wykonywania działania logowania i wylogowywania, należy upewnić się, że na urządzeniu nie znajdują się nie zamknięte aplikacje lub programy lub dokumenty. W innym przypadku, może to być przyczyną utraty danych lub uszkodzenia.

1. Wprowadź hasło w polu “Password” (Hasło).

- Można utworzyć wskazówkę hasła w funkcji [Create Partition] lub [Manage Password]. Po utworzeniu wskazówki hasła, można kliknąć na przycisku “Hint” (Wskazówka) w oknie “Login” (Loguj) w celu uzyskania pomocy w przypomnieniu prawidłowego hasła. Wskazówka będzie wyświetlana przez trzy sekundy.



- Są trzy próby wprowadzenia hasła. Po wykorzystaniu trzech prób, pojawi się następujący komunikat. Należy odłączyć i podłączyć urządzenie w celu wykonania kolejnych działań.



2. Kliknij przycisk [OK].

Wylogowanie z obszaru zabezpieczonych danych:

Wyróżniamy trzy metody wylogowania z obszaru zabezpieczonego:

1. Kliknij prawym przyciskiem myszy i wybierz U-Storage w pasku zadań, wybierz [logout] w celu opuszczenia obszaru zabezpieczonego po pojawieniu się następującego okna



Ostrzeżenie W czasie wykonywania działania logowania i wylogowywania, należy upewnić się, że na urządzeniu nie znajdują się nie zamknięte aplikacje lub dokumenty. W innym przypadku, może to być przyczyną utraty danych lub uszkodzenia.



2. Kliknij prawym przyciskiem myszy i wybierz [Logout] lub [Exit].



3. Kliknij dwa razy ikonę U-Storage w pasku zadań.



Zarządzanie hasłem:

Użytkownik może zmienić hasło i wprowadzić wskazówkę hasła, wybierając funkcję “Manage Password” (Zarządzaj hasłem) w głównym oknie U-Storage. Można wybrać tę pozycję po włączeniu obszaru zabezpieczonego.



1. Wprowadź aktualne hasło w polu “Old Password” (Stare hasło).
2. Następnie, wprowadź nowe hasło i potwierdź w polu “New Password” (Nowe hasło) i “Confirm New Password” (Potwierdź nowe hasło). Maksymalna długość hasła - 8 znaków.
3. Można wprowadzić wskazówkę dla nowego hasła w oknie “Password Hint” (Wskazówka hasła). Wskazówka zostanie wyświetlona po naciśnięciu przycisku “Hint” (Wskazówka) w oknie “Login” (Zaloguj).

CZĘSTO ZADAWANE PYTANIA

Czy konieczne jest sformatowanie napędu przed użyciem urządzenia po raz pierwszy?

Nie, urządzenie zostało wstępnie sformatowane.

Dlaczego nie mogę zapisać danych w obszarze ogólnodostępnym kiedy włączony jest obszar zabezpieczony?

Obszar ogólnodostępny jest ustawiony w tryb tylko do odczytu kiedy włączony jest obszar zabezpieczony. Celem tego jest ochrona narzędzia zabezpieczonego przed przypadkowym usunięciem.

Dlaczego moja druga partycja nie jest wyświetlana w Windows 2000?

Ponieważ oryginalny Windows 2000 nie obsługuje złożonych partycji, należy zaktualizować OS do service pack 3 lub powyżej.

Znaki handlowe

- IBM jest zastrzeżonym znakiem handlowym International Business Machines Corporation.
- iBook i iMac są znakami handlowymi Apple Computer, Inc.
- Macintosh, PowerBook, Power Macintosh są znakami handlowymi Apple Computer, Inc.
- Microsoft, Windows, Windows 98, Windows ME, Windows 2000, Windows XP i Windows 2003 Server są zastrzeżonymi znakami handlowymi Microsoft Corporation w Stanach Zjednoczonych i/lub innych krajach.
- Inne nazwy i produkty nie przedstawione powyżej są znakami handlowymi indywidualnych firm.



Ten symbol na produkcie lub w instrukcji oznacza, że nie należy wyrzucać sprzętu elektronicznego i elektrycznego, gdy skończy się jego trwałość użytkowa do odpadków gospodarstwa domowego. Istnieje specjalny system dotyczący utylizacji produktów w UE. W celu uzyskania dodatkowych informacji, należy skontaktować się z władzami lokalnymi lub sprzedawcą, u którego produkt został zakupiony.